



2nd Sanskrit Olympiads (National Level)

The Enrichment of Communicative Sanskrit Language



द्वितीय-संस्कृत-ओलम्पियाड्स – 2016-17

A

स्तर: – 1

समय: – 60 निमेषाः

दशमी कक्ष्या

अङ्काः – 60

गङ्गा भारतस्य सर्वासु नदीषु पवित्रतमा अस्ति। इयं हिमालयस्य गङ्गोत्रीस्थानात् निर्गच्छति। पर्वतस्य प्रान्तेभ्यः निःसृत्य गङ्गा हरिद्वारनामके स्थाने समतलं भूभागं स्पृशति। हरिद्वारतीर्थे प्रतिवर्षं लक्षशः जनाः आयान्ति। तत्र गङ्गायाः जलं शीतलं, निर्मलं च भवति। गङ्गायाः उत्पत्तिविषये इयं कथा प्रचलिता अस्ति यत् पुरा भगीरथो नाम नृपः स्वपूर्वजानाम् उद्धराय तपस्याम् अकरोत्। तपस्याः प्रभावेण गङ्गा स्वर्गात् भूतले अवतीर्णा जाता। अतः इयं गङ्गा भागीरथी अपि कथ्यते, प्रारम्भे अस्याः स्रोतः लघुः भवति, पश्चात् अनेके निर्झराः नद्याम् आमिलन्ति, यैः गङ्गायाः जलप्रवाहः तीव्रः भवति। तटे ऋषिकेशः, हरिद्वारम्, प्रयागः, वाराणसी च एतानि प्रधानानि तीर्थस्थानानि सन्ति। गङ्गाजलं तु अमृतम् कथ्यते।

1. गङ्गानदीनिर्गच्छति।

अ) पर्वतात् आ) गङ्गोत्रीस्थानात् इ) तीर्थस्थानात् ई) भूतलात्

2. हरिद्वार तीर्थे प्रतिवर्षं कियन्तः जनाः आयान्ति?

अ) कोटिशः आ) सहस्रशः इ) लक्षशः ई) शतशः

3. शीतलम् इत्यस्य विपरीतार्थकम् किम्?

अ) निर्मलम् आ) उष्णम् इ) मधुरम् ई) समतलम्

4. भारतस्य सर्वासु नदीषु पवित्रतमा अस्ति। अत्र.....विशेषणम् अस्ति।

अ) लघुतमा आ) विस्तृतातमा इ) पवित्रतमा ई) बृहत्तमा

5. अतः इयं गङ्गा भागीरथी इत्यपि कथ्यते। अस्मिन् वाक्ये कर्मपदं।

अ) अतः आ) कथ्यते इ) गङ्गा ई) अपि

6. विद्यालये छात्राः(1.15) भोजनं कुर्वन्ति।

अ) पादोन एकवादने आ) पञ्चोन एकवादने

इ) सपाद एकवादने ई) सपाद वादने

7. राजीवःवादने (5.45) गृहमागच्छति।

अ) पादोन पञ्च आ) पादोन षड् इ) सपाद पञ्च ई) सपाद

8. प्रातः सार्धं अष्टवादने विद्यालयस्य घण्टानादः भवति। सार्धं अष्टवादने नाम अङ्केषु

अ) प्रातः 9.30 आ) प्रातः 8.15 इ) प्रातः 8.30 ई) प्रातः 8.50

9. वर्षर्तौ वृष्टिः पतति।

अ) पुरा आ) इति इ) कदापि ई) ह्यः

10. पूर्वं कालिदासः महाकविः आसीत्।

अ) पुरा आ) अधुना इ) सम्प्रति ई) इति

11.भारतदेशे सर्वे जनाः संस्कृतेन अभाषन्ताम्।

अ) पुरा आ) अधुना इ) सम्प्रति ई) पश्चात्

12.भोजनम् आवश्यकम्। गृहिणी तावत् भोजनम् अतिथिभ्यः प्रदास्यति।

अ) कदापि आ) यावत् इ) सम्प्रति ई) नूनम्

13. नपुंसकलिङ्गे चतुर् शब्दस्य रूपंभवति।

अ) चतुरः आ) चत्वारः इ) चत्वारि ई) चतस्रः

14. राजन् शब्दस्य द्वितीयाविभक्तेः बहुवचनं रूपम् किम्।

अ) राजानः आ) राज्ञः इ) राजानाम् ई) राजाणाम्

15. अस्य इति रूपम्.....शब्दस्यविभक्तिः।

अ) अद् - पुल्लिङ्ग, षष्ठी-एकवचनम् आ) इदम्-पुल्लिङ्ग, षष्ठी-एकवचनम्
इ) इदम्-स्त्रीलिङ्ग, षष्ठी-एकवचनम् ई) किमपि नास्ति

16. आत्मना इति शब्दस्य रूपम्।

अ) तकारान्त-पुल्लिङ्ग आत्मन् आ) नकारान्त-पुल्लिङ्ग आत्मन्
इ) नकारान्त-नपुंसकलिङ्ग आत्मन् ई) नकारान्त-स्त्रीलिङ्ग आत्मन्

17. तिस्रः इति शब्दस्य प्रथमाविभक्तेः रूपम्।

अ) तिसृ-स्त्रीलिङ्गे आ) त्रि-पुल्लिङ्गे इ) त्रि-स्त्रीलिङ्गे ई) तिसृ नपुंसकलिङ्गे

18. अधः प्रदत्तेषु गुणसन्धेः उदाहरणम्।

अ) सुर्यदयात् आ) सुर्योदयात् इ) सूर्योदयात् ई) सूर्योदयात्

19. वैद्यः रुग्णाय दिव्य+औषधम् यच्छति।

अ) दिव्यौषधम् आ) दिव्योषधम् इ) दिव्याषधनम् ई) दिव्यौशधम्

20. यथोचितम् कार्यं कुरु।

अ) यथा+ओचितम् आ) यथ+ओचितम् इ) यथा+ओचितम् ई) यथा+उचितम्

21. लोके चक्षुर्दानं दुष्करमेव अस्ति।

अ) चक्षुस्+दानम् आ) चक्षोः+दानम् इ) चक्षुः+दानम् ई) चक्षुर्+दानम्

22. "नरावुभौ हरये गायतः आस्ताम्। तावत्र सदैव गुरूपदेशं पालयतः" इति वाक्ययोः अयादिसन्धेः उदाहरणानि

अ) नरावुभौ, सदैव, तावत्र आ) हरये, गायतः, तावत्र
इ) नरावुभौ, हरये, तावत्र ई) नरावुभौ, गायतः, तावत्र

23.



अनेन फलरसः प्राप्तुं शक्यते। अस्य नाम.....

अ) शततन्त्री आ) रसनिष्पीडकम् इ) उष्णकम् ई) मिश्रकम्

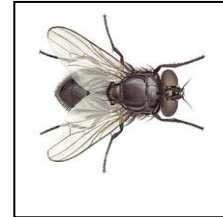
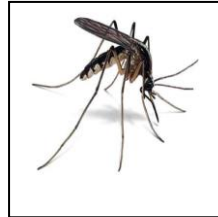
24. संस्कृतभाषायाम्



इत्यस्य नामअस्ति।

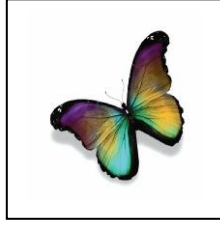
अ) उष्णकम् आ) वस्त्रक्षालकम् इ) मिश्रकम् ई) रन्ध्रकम्

25. अधो दत्त चित्राणां क्रमः



अ) तैलपः, यूका, मशकः, मक्षिका आ) मशकः, यूका, मक्षिका, तैलपः
इ) मक्षिका, तैलपः, यूका, मशकः ई) तैलपः, मक्षिका, मशकः, यूका

26. अधो दत्तेषु केषां चित्राणि सन्ति। नामानि



अ) नेयदीपः, वायुलीनः, चित्रपतङ्गः

आ) वायुलीनः, नेयदीपः, चित्रपतङ्गः

इ) चित्रपतङ्गः, वायुलीनः, नेयदीपः

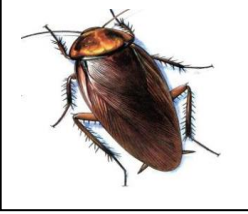
ई) नेयदीपः, चित्रपतङ्गः, वायुलीनः

27. अयं जले धरायां च चलति। सः

अ)



इ)



आ)



ई)



28. दृशिर् प्रेक्षणे इति धातोः भविष्यति लृट् लकारे उत्तमपुरुष एकवचनंभवति।

अ) द्रक्ष्यामि

आ) द्रक्ष्यामि

इ) पश्यामि

ई) पश्यामि

29. खाद् धातोः लोट् लकारस्य प्रथमपुरुषस्य एकवचनम् -

अ) खादताम्

आ) खादतु

इ) खाद

ई) खादतात्

30. वन्द् धातोः लट् लकारे मध्यमपुरुष बहुवचनरूपम्।

अ) वन्दथ

आ) वन्दसे

इ) वन्दध्वे

ई) वदध्वे

31. भाषिष्ये इति भाष व्यक्तायां वाचि इति धातोःएकवचन रूपम्।

अ) लृट्-उत्तमपुरुष

आ) लङ्-उत्तमपुरुष

इ) लट्-उत्तमपुरुष

ई) न कस्यापि।

32. वृत्तु वर्तने इति धातोः लङ् लकारस्य मध्यमपुरुष एकवचनम्।

अ) वर्त्स्यसि

आ) अवर्तथाः

इ) वर्त्ससे

ई) वर्तिष्यसे

33. बालकः विद्यालये क्रीडति इत्यत्र विद्यालयस्य प्रश्नवाचकः -

अ) कः

आ) कुत्र

इ) कदा

ई) कथम्

34. मातुलः बालिकायै पुत्तलिकाः आनयति। पुत्तलिकाः इत्यस्य प्रश्नवाचकः -

अ) कति आ) काः इ) कानि ई) किम्

35. देवालये प्रातः 5.30 वादने घण्टानादः भवति देवलाये..... घण्टानादः भवति?

अ) कदा आ) कथम् इ) कुत्र ई) किमर्थम्

36. अध्यापकः गीतं गातुं देवकीं सूचयति।सूचयति?

अ) काम् आ) कम् इ) किम् ई) कः

37. दिनं करोति इति उदेति। रेखाङ्कितस्य समस्तपदं

अ) दनिङ्करः आ) दिनकारः इ) दिनकृ ई) दिनकरः

38. तस्याः गात्रं कुसुमकोमलम् अस्ति।

अ) कोमलं कुसुमाय आ) कुसुमेन कोमलम्
इ) कुसुमम् इव कोमलम् ई) कुसुमस्य कोमलम्

39. सप्ताहस्य प्रथमं दिनं रविवासरः भवति।

अ) सप्तानाम् अहनां समाहारः आ) सप्तस्य अहनः
इ) सप्तसु अहसु ई) सप्तमे अहनि

40. निशां करोति इति दिने अपि दृश्यते।

अ) निशाक्रः आ) निशाकः इ) निशाचरः ई) निशाकरः

41. हनुमान् नाम महावीरः आसीत्।

अ) महत् वीरः आ) महान् च असौ वीरः च इ) महत्त्वपूर्णः वीरः ई) महता वीरः

42. बालकाः कन्दुकेन क्रीडन्ति इत्यस्य कर्मणि प्रयोगे.....

अ) बालकैः कन्दुकं क्रीड्यते आ) बालकैः कन्दुकेन क्रीड्यते
इ) बालकैः कन्दुकः क्रीड्यते ई) बालकाः कन्दुकः क्रीड्यन्ते

43. अध्यापिका उपदिश्यति। भावे -

अ) अध्यापिकया उपदिश्यते आ) अध्यापिकाया उपदिश्यते
इ) अध्यापिका उपदिश्यते ई) अध्यापिकाया उपदिशति

44. आश्रमे रामलक्ष्मणाभ्यां गुरुः नम्यते। अत्र कर्ता भवति।

अ) रामलक्ष्मणाभ्याम् आ) आश्रमः इ) गुरुः ई) नम्यते

45. भक्तः देवं पूजयति। अत्र पूजयति इति कर्मणि भवति।

अ) पूजयते आ) पूज्यते इ) पूज्यति ई) पूजयेत

46. मूर्खाः हसन्ति इत्यस्य भावे

अ) मूर्खाः हस्यन्ते आ) मूर्खैः हस्यन्ते इ) मूर्खाः हस्यते ई) मूर्खैः हस्यते

47. प्रातः काले उद्यानस्य शोभा खलु दृशु+अनीयर्
 अ) दृशनीयः आ) दर्शनीया इ) दर्शनीयः ई) दृशनीया
48. यः धन+मतुप् नरः भवति जनाः तम् एव श्रेष्ठं मन्यन्ते।
 अ) धनमान् आ) धनवान् इ) धनवन्तः ई) धनवन्तम्
49. मनुष्यः सामाजिकः प्राणी अस्ति।
 अ) समाज+इक् आ) सामाज+इक् इ) समाज+ठक् ई) सामाज+ठक्
50. विद्यया लौक+ठक् उन्नतिः भवति।
 अ) लौकिकी आ) लौकिकः इ) लौकिका ई) लौकिकम्
51. सर्वत्र कोलाहलः न कृ+तव्यत्। अधो रेखाङ्कितस्य समस्तपदं.....
 अ) कर्तव्या आ) कर्तव्यः इ) कर्तव्यम् ई) कर्तव्याः
52. गृहे बालकाः।
 अ) वर्तते आ) वर्तन्ते इ) वर्तन्ति ई) अवर्तत
53. ताः महिलाः भारतीयसङ्गीतायाम् निपुणाः सन्ति। इत्यत्र रेखाङ्कितस्य समीचीनं किम् ?
 अ) भारतीयसङ्गीतौ आ) भारतीयसङ्गीते
 इ) भारतीये सङ्गीतौ ई) भारतीये सङ्गीतायाम्
54.रामायणकालीनायाः संस्कृतेः मूलाधारः आसीत्। रिक्तस्थानं विशेष्येण पूरयत।
 अ) धर्मस्य आ) धर्मेण इ) धर्माय ई) धर्मः
55. लुप्तायाः प्राचीनसरस्वतीनद्याः तटक्षेत्रं पुरातत्वविद्धिः सारस्वत प्रदेशः।
 अ) कथितम् आ) कथ्यते इ) कथयन्ति ई) कथिता
56.प्रदेशे बृहत् शिवलिङ्गस्य प्रसिद्धिः।
 अ) भोजपुरम् आ) शिवडोल् इ) अमरावती ई) उज्जयिनी
57. गणित-ज्यौतिषादि शास्त्रेषुनाम वैज्ञानिकः विश्वप्रसिद्धः।
 अ) भास्करः आ) वराहमिहिरः इ) रेवणः ई) पराशरः
58. भागीरथीनद्याः जलबन्धः अस्ति यत्।
 अ) दामोदर आ) भाक्रानङ्गल् इ) चम्बल् ई) तेहारी
59.अन्ताराष्ट्रिययोगादिवसः ।
 अ) 8 फिब्रवरी आ) 21 मार्च इ) 21 जून ई) 15 अक्टोबर्
60. अधो नामाङ्कितेषु भारतस्य तृतीयप्रधानमन्त्री.....।
 अ) मोरार्जी देशाय् आ) चरणसिंहः इ) वि.पि.सिंहः ई) लालबहुदूर् शास्त्री